

DIAGNOSTIC TERRITOIRE CPTS

CPTS du Pays Drouais



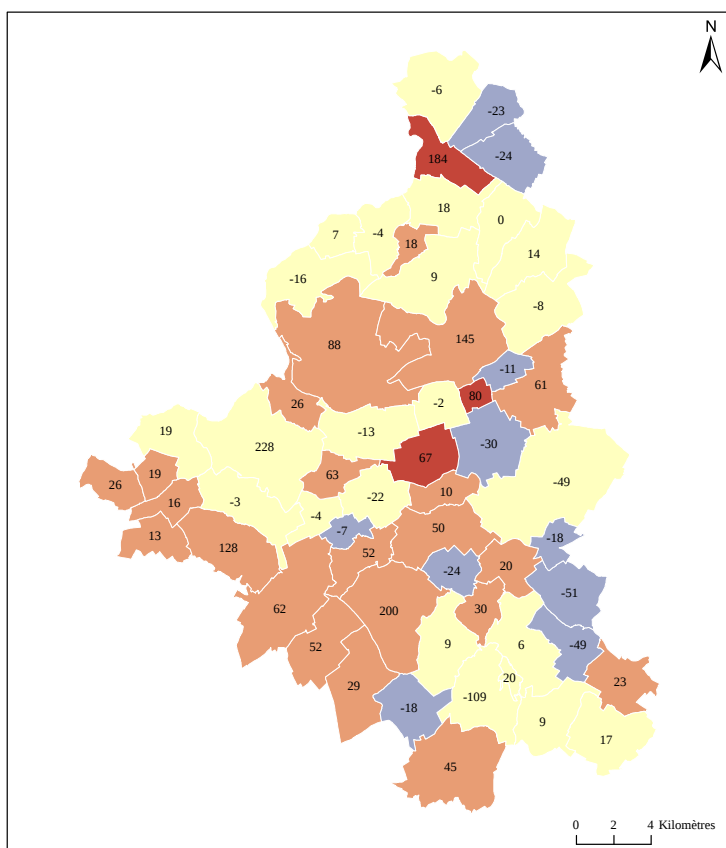
2025

L'accès aux soins de premier recours est un enjeu fort à l'échelle des CPTS en région Centre-Val de Loire. Pour y répondre, la connaissance des territoires au travers de ses principales caractéristiques est nécessaire.

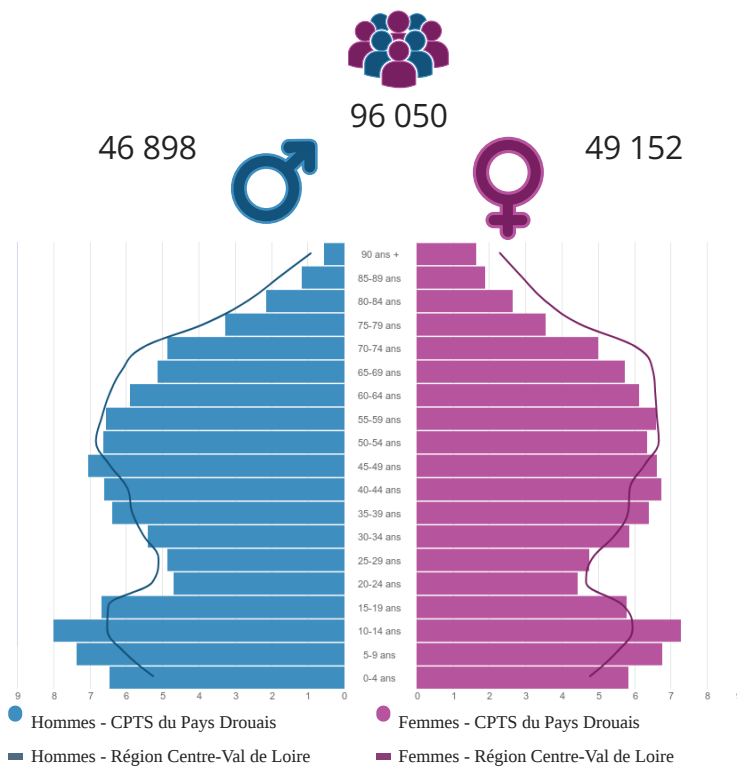
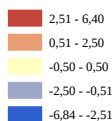
En lien avec la Direction de la coordination de la gestion du risque (DCGDR) de l'Assurance maladie, l'ARS a missionné l'ORS pour proposer aux professionnels et

autres acteurs un outil de cette connaissance pouvant être utile au moment de leurs réflexions sur le contenu et l'organisation des activités soins. Il en ressort un portrait homogène, fiable et comparable pour l'ensemble des CPTS, décrivant les déterminants de la santé : facteurs personnels, environnementaux, sociaux et économiques.

Socio-démographie



Taux de variation annuel moyen intercensitaire (2016-2022)
(en %) et variation du nombre de personnes entre les deux recensements



Les valeurs en abscisse de la pyramide des âges sont en pourcentage.
Source : Insee (RP 2022)



Part des personnes âgées de 75 ans et plus vivants seules : **40,7 %**

Part des personnes âgées de 80 ans et plus vivants seules : **48,7 %**

Source : Insee (RP 2022)

Variation du nombre d'habitants entre 2016 et 2022 : **1 372**

Variation du nombre d'habitants de 55 ans et plus entre 2016 et 2022 : **2 707**

Source : Insee (RP 2016, 2022)



14,0 % de la population vit en quartier prioritaire de la politique de la ville.
(Soit **13 445** personnes)

Source : Insee (RP 2022)



0,0 % de la population vit en zone France ruralités revitalisation.
(Soit **0** personne)

Source : Insee (RP 2022)



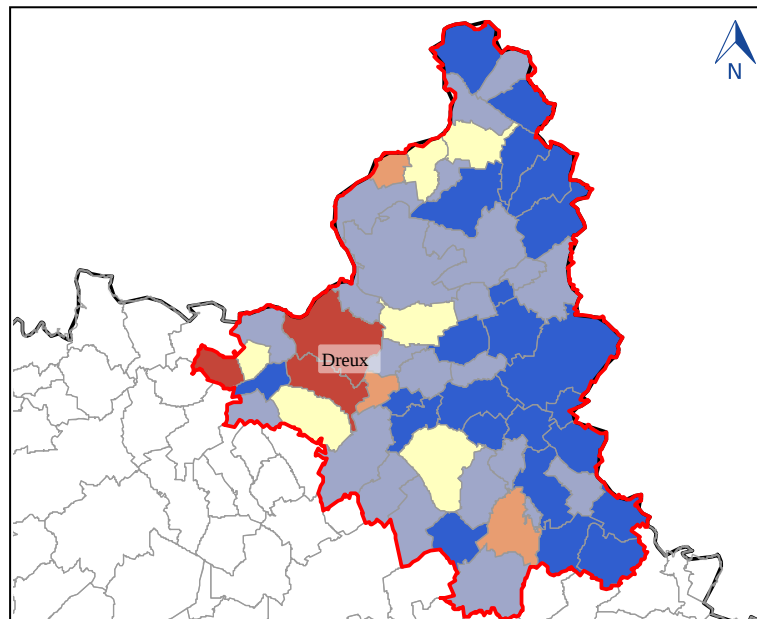
55,4 % des foyers fiscaux non imposés.
(Revenus nets imposables moyens annuel par foyer fiscal : **30 023€**)

Source : DGFIP (2023)



14,0 % de la population bénéficiaire de la complémentaire santé solidaire (C2S) gratuite.

Source : SNDS (2023)



- Classe 1
- Classe 2
- Classe 3
- Classe 4
- Classe 5

Indice Fdep de la CPTS : **3**

Indice composite construit à partir de 4 variables permettant de caractériser la situation socio-économique des territoires. Plus le score est élevé (= 5), plus le désavantage social est important.

Définitions des indicateurs : <https://orscentre.org/definitions-des-indicateurs-diagnostics-cpts/definitions-des-indicateurs-profil-cpts-2025.html>

Source : SNDS 2021

Indicateurs de mortalité

Taux pour 100 000 habitants (2015-2023)

Taux standardisé de mortalité générale

CPTS	988,0
RÉGION	942,5
FRANCE	933,1

Taux standardisé de mortalité prématurée

CPTS	190,9
RÉGION	193,1
FRANCE	183,7

Taux standardisé de mortalité par cancers

CPTS	264,0
RÉGION	252,5
FRANCE	243,5

Taux standardisé de mortalité par maladies de l'appareil circulatoire

CPTS	189,7
RÉGION	214,1
FRANCE	209,0

Taux standardisé de mortalité par accidents de la circulation

CPTS	4,6
RÉGION	4,8
FRANCE	3,7

Taux standardisé de mortalité par suicides

CPTS	10,7
RÉGION	15,2
FRANCE	13,3

Taux standardisé de mortalité par pathologies liées à l'alcool (cause initiale, associée et comorbidité)

CPTS	36,2
RÉGION	38,0
FRANCE	35,1

Taux standardisé de mortalité par pathologies liées au tabac (cause initiale, associée et comorbidité)

CPTS	126,8
RÉGION	124,3
FRANCE	123,1

Sources : Inserm CépiDc, Insee

Indicateurs de morbidité

Taux pour 100 000 habitants / Nombre de nouveaux cas (2018-2023)

Taux standardisé de nouvelles admissions en ALD toutes causes

CPTS	2 199,8
RÉGION	2 292,5
FRANCE	2 321,8

Prévalence CPTS (2023) : 21 581

Taux standardisé de nouvelles admissions en ALD maladies de l'appareil circulatoire

CPTS	596,7
RÉGION	643,2
FRANCE	628,0

Prévalence CPTS (2023) : 5 666

Taux standardisé de nouvelles admissions en ALD cancers

CPTS	539,2
RÉGION	571,7
FRANCE	585,4

Prévalence CPTS (2023) : 3 183

Taux standardisé de nouvelles admissions en ALD diabète de type 1 et 2

CPTS	414,1
RÉGION	398,5
FRANCE	384,3

Prévalence CPTS (2023) : 5 658

Taux standardisé de nouvelles admissions en ALD insuffisance respiratoire chronique grave

CPTS	38,7
RÉGION	38,6
FRANCE	45,3

Prévalence CPTS (2023) : 587

Taux standardisé de nouvelles admissions en ALD affections psychiatriques de longue durée

CPTS	146,1
RÉGION	174,1
FRANCE	200,0

Prévalence CPTS (2023) : 1 730

Prévalence ALD pour troubles de l'humeur (2023) CPTS : 743

Prévalence ALD pour troubles de la personnalité et du comportement (2023) CPTS : 125

Prévalence ALD pour schizophrénie, trouble schizotypique et troubles délirants (2023) CPTS : 321

Prévalence ALD pour troubles névrotiques, liés à des facteurs de stress et somatoformes (2023) CPTS : 63

Sources : Cnamts, CCMSA, CNRSI, Insee

Recours aux services de santé (en 2023)



0,8 % des personnes ont eu au moins 3 hospitalisations en 2023 (Soit **775 personnes**).
Âge moyen de ces personnes : **60,5 ans**.
Part des personnes en ALD : **83,4 %**.
Part des personnes ayant un médecin traitant : **94,8 %**.



3,8 % des personnes ont eu au moins 3 recours aux urgences en 2023 (Soit **3879 personnes**).
Âge moyen de ces personnes : **28,7 ans**.
Part des personnes en ALD : **18,5 %**.
Part des personnes ayant un médecin traitant : **84,2 %**.



25,4 % des personnes de 75 ans et plus ayant eu au moins 3 délivrances pour au moins 10 molécules différentes dans l'année 2023 (Soit **2 344 personnes**).

Source : SNDS-DCIR/PMSI (2023)

Répartition des passages aux urgences (en 2024)

	Matinée	Début d'après-midi	Fin d'après-midi	Soirée	Nuit profonde		PDSA	Hors PDSA
CCMU Vide	2,46% (1 158)	3,05% (1 436)	4,50% (2 119)	2,08% (979)	1,08% (508)	CCMU Vide	5,08% (2 392)	8,09% (3 809)
CCMUP	0,02% (9)	0,03% (14)	0,01% (5)	0,01% (5)	0,01% (5)	CCMUP	0,02% (9)	0,05% (24)
CCMUD	0,00% (0)	0,00% (0)	0,00% (0)	0,00% (0)	0,00% (0)	CCMUD	0,01% (5)	0,01% (5)
CCMU5	0,01% (5)	0,01% (5)	0,01% (5)	0,01% (5)	0,01% (5)	CCMU5	0,03% (14)	0,02% (9)
CCMU4	0,03% (14)	0,03% (14)	0,03% (14)	0,02% (9)	0,01% (5)	CCMU4	0,05% (24)	0,08% (38)
CCMU3	1,68% (791)	1,92% (904)	1,82% (857)	1,11% (523)	0,87% (410)	CCMU3	3,22% (1 516)	4,17% (1 963)
CCMU2	13,82% (6 507)	13,88% (6 535)	15,16% (7 138)	8,73% (4 110)	5,35% (2 519)	CCMU2	22,53% (10 607)	34,41% (16 201)
CCMU1	4,26% (2 006)	5,34% (2 514)	7,86% (3 701)	3,30% (1 554)	1,47% (692)	CCMU1	9,11% (4 289)	13,13% (6 182)

La qualité des données présentées découle de la qualité de remplissage au sein des établissements d'urgence.

CCMU1 : L'état du patient est jugé stable après un examen clinique et des diagnostics éventuels, ne nécessitant ni actes complémentaires ni traitement.

CCMU5 : Situation pathologique engageant le pronostic vital aux urgences avec initiation ou poursuite de manœuvre de réanimation dès l'entrée aux urgences.

CCMUP : Idem CCMU 1 avec problème dominant psychiatrique ou psychologique isolé ou associé à une pathologie somatique jugée stable.

CCMUD : Patient décédé à l'entrée aux urgences sans avoir pu bénéficier d'initiation ou poursuite de manœuvres de réanimation aux urgences.

Source : RPU 2024

Prévention grippe



50,7 % des patients âgés d'au moins 65 ans se sont vaccinés contre la grippe d'octobre 2023 à février 2024.

Source : SNDS-DCIR/PMSI (Octobre 2023 à février 2024)

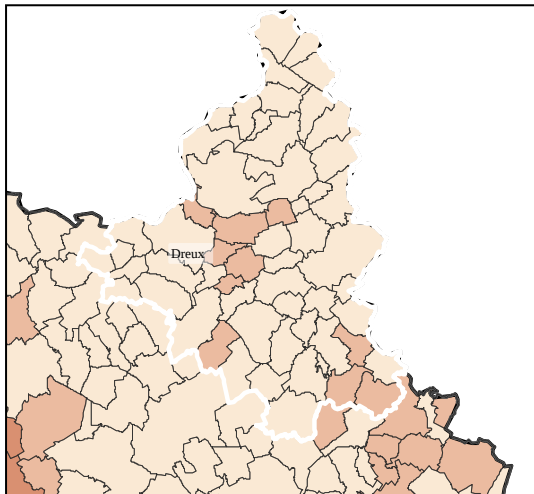
■ Accessibilité aux soins de premiers recours (en 2023)

Accessibilité potentielle localisée médecins généralistes

(Nombre de consultations/visites accessibles par an et par habitant)

Valeur CPTS : 2,2
Valeur France : 3,7

[0 ; 2,6]
]2,6 ; 3,3]
]3,3 ; 4,0]
]4,0 ; 4,8]
]4,8 ; 40,0[

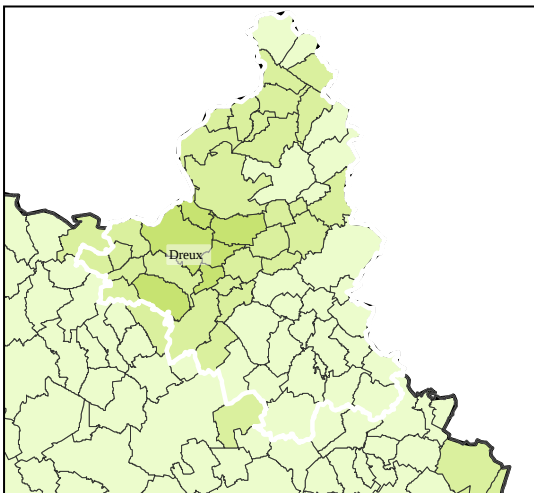
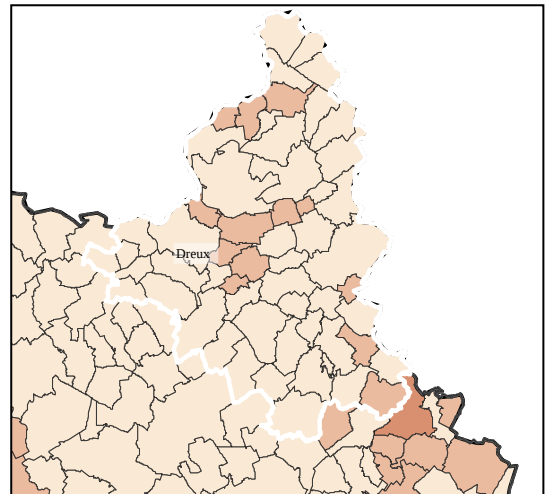


Accessibilité potentielle localisée médecins généralistes de moins de 65 ans

(Nombre de consultations/visites accessibles par an et par habitant)

Valeur CPTS : 2,0
Valeur France : 3,3

[0 ; 2,2]
]2,3 ; 2,9]
]2,9 ; 3,6]
]3,6 ; 4,3]
]4,3 ; 40,0[

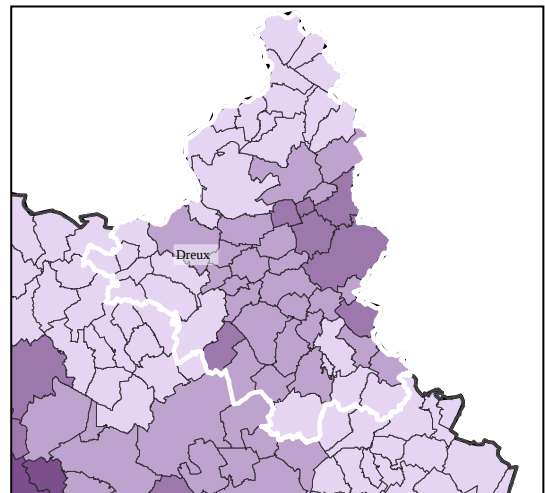


Valeur CPTS : 100,4
Valeur France : 150,7

[0 ; 85,0]
]85,0 ; 112,7]
]112,7 ; 155,0]
]155,0 ; 210,8]
]210,8 ; 1 665,4]

Accessibilité potentielle localisée infirmiers

(Équivalent temps plein pour 100 000 habitants standardisés)



Valeur CPTS : 14,0
Valeur France : 21,5

[0 ; 14,2]
]14,2 ; 18,7]
]18,7 ; 23,4]
]23,4 ; 29,0]
]29,0 ; 187,8]

Accessibilité potentielle localisée sages-femmes

(Équivalent temps plein pour 100 000 habitantes standardisées)

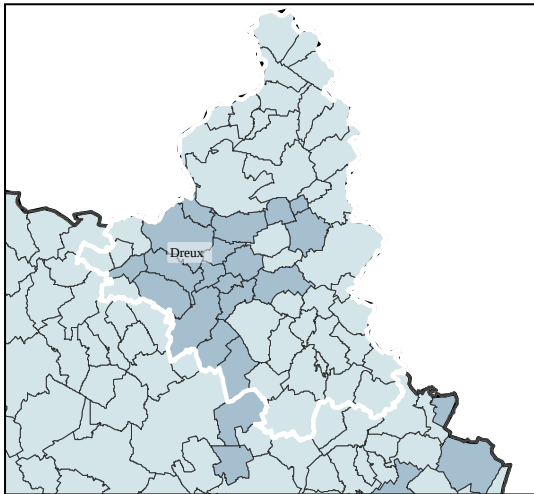
■ Accessibilité aux soins de premiers recours (en 2023)

Accessibilité potentielle localisée masseurs-kinésithérapeutes

(Équivalent temps plein pour 100 000 habitants standardisés)

Valeur CPTS : **65,7**
Valeur France : **117,3**

[0 ; 66,0]
]66,0 ; 91,9]
]91,9 ; 125,7]
]125,7 ; 171,1]
]171,1 ; 680,3]

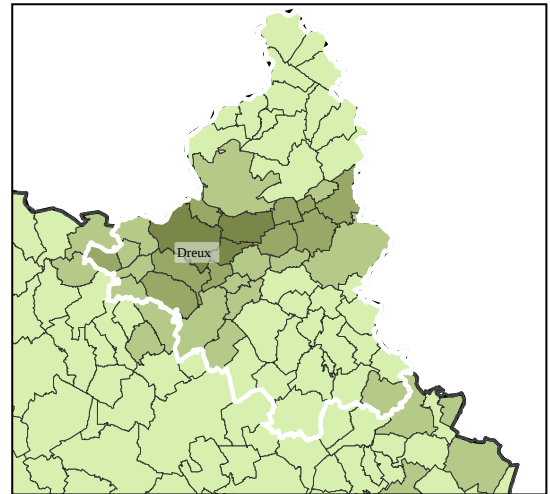


Accessibilité potentielle localisée chirurgiens-dentistes

(Équivalent temps plein pour 100 000 habitants standardisés)

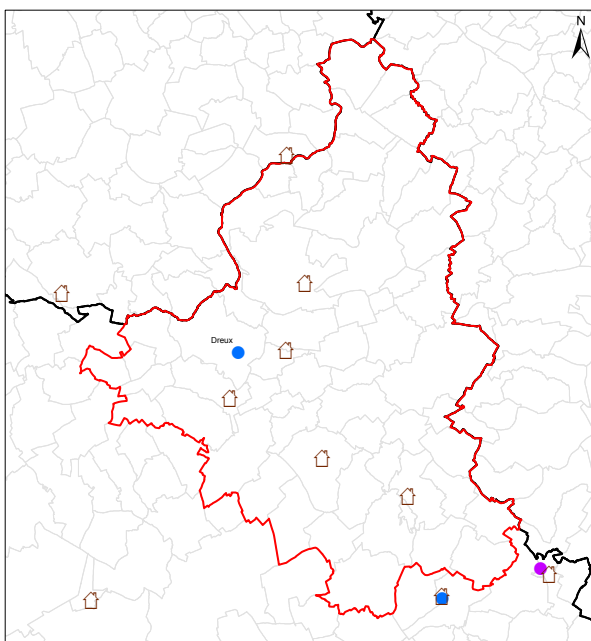
Valeur CPTS : **46,3**
Valeur France : **60,7**

[0 ; 35,0]
]35,0 ; 50,9]
]50,9 ; 65,9]
]65,9 ; 84,2]
]84,2 ; 207,7]



Sources : SNIIR-AM 2023, 2021, CNAM ; populations par sexe et âge 2021, distancier METRIC, INSEE ; traitements DREES

■ Maisons de santé pluriprofessionnelles (MSP) et centres de santé (CDS)



Ne disposant pas du même niveau d'information sur la distinction de l'activité des centres de santé hors région, seuls les CPTS de la région sont représentés.

Nombre de MSP : 5

Nombre de CDS : 2

- Nombre de CDS Dentaire : 2
- Nombre de CDS infirmier : 0
- Nombre de CDS médical : 0
- Nombre de CDS polyvalent : 0
- Nombre de CDS polyvalent avec forte activité dentaire : 0

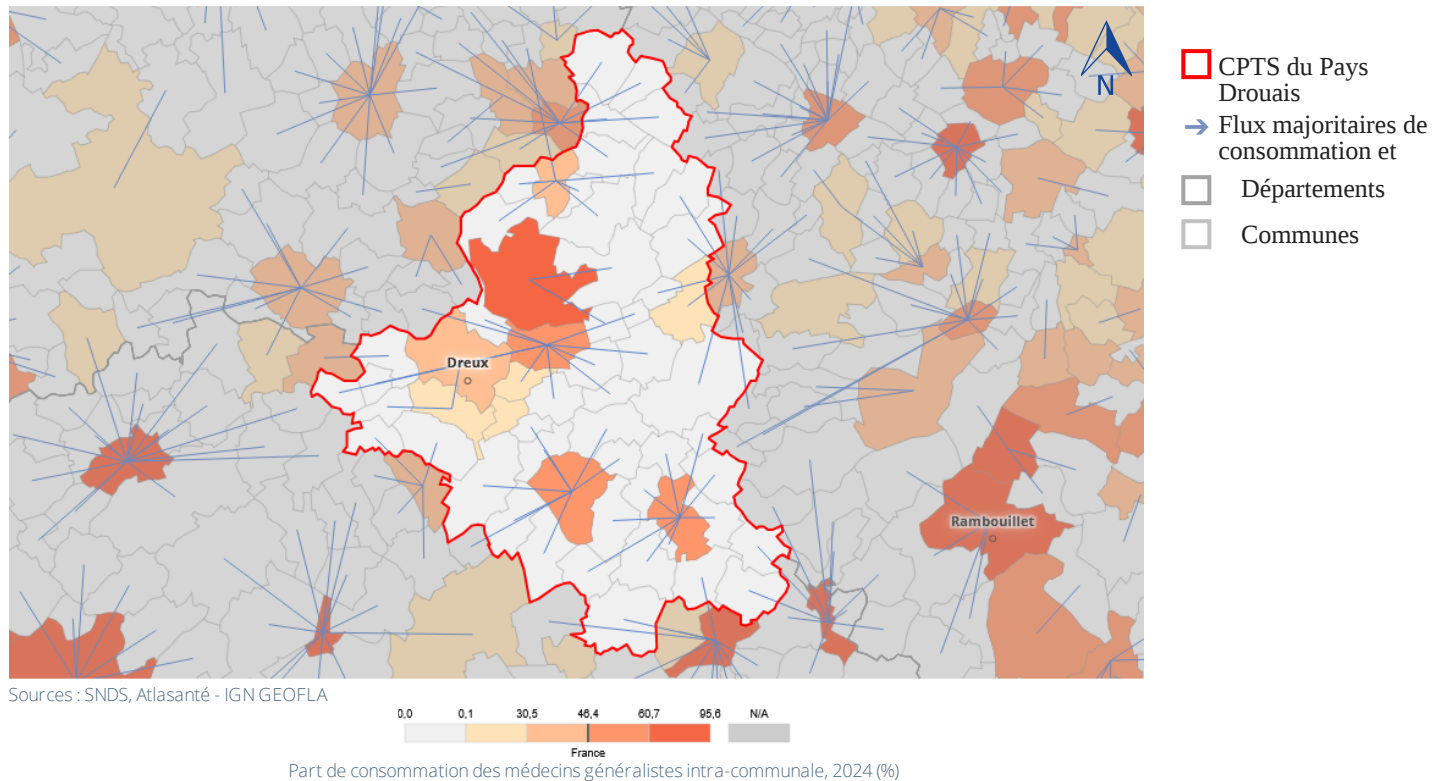
🏠 Maison de santé (L.6223-3)

Sources : Finess, CPAM du Loiret au 31.05.2025 pour les CDS, données juillet 2025 pour les MSP.

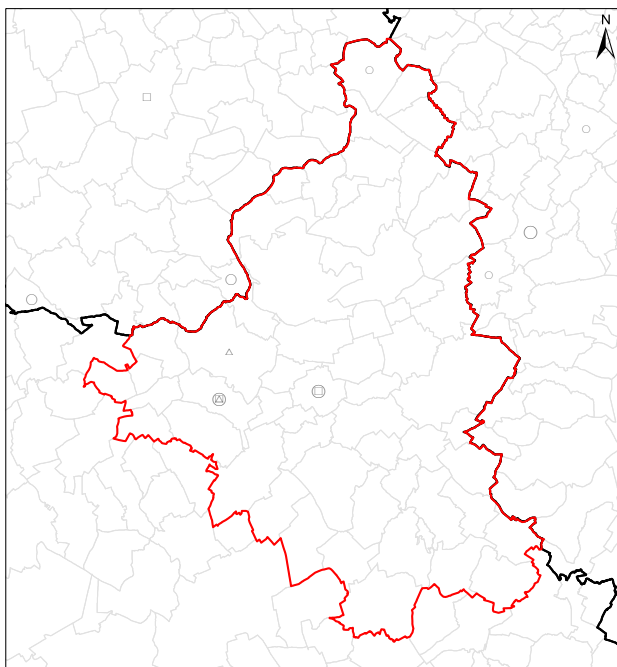
Pôles d'attractivité des médecins généralistes en 2024

Flux majoritaires de consommation

Un segment représente le flux le plus important (en nombre d'actes puis en nombre de bénéficiaires si flux équivalent) de la commune de résidence des patients à la commune d'exercice du professionnel.



Établissements sociaux et médico-sociaux



Nombre d'établissements pour adulte en situation de handicap

0 3 6 12 Kilomètres

MAS/EAM/EANM/Foyer d'hébergement pour adultes en situation de handicap/Foyer de vie pour adultes en situation de handicap/FAM



CRP/CPO/UEROS/ESAT



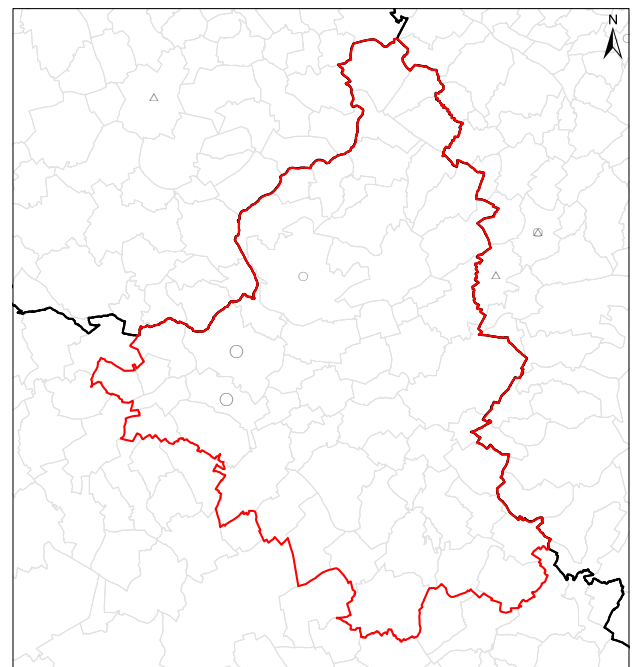
SAVS/SAMSAH



Nombre de MAS/EAM/EANM/Foyer d'hébergement/Foyer de vie/FAM : **7**

Nombre de CRP / CPO / UEROS / ESAT : **2**

Nombre de SAVS / SAMSAH : **2**



Nombre d'établissements pour enfant en situation de handicap

0 5 10 Kilomètres

IME/ITEP/EEAP/IEM/déficients sensoriels/Jardin d'enfants spécialisé/Foyer d'hébergement pour enfants et adolescents



SESSAD



Nombre de SESSAD : **0**

Nombre de IME / ITEP / EEAP / IEM-Déficients sensoriels/Jardin d'enfants spécialisé/Foyer d'hébergement : **5**

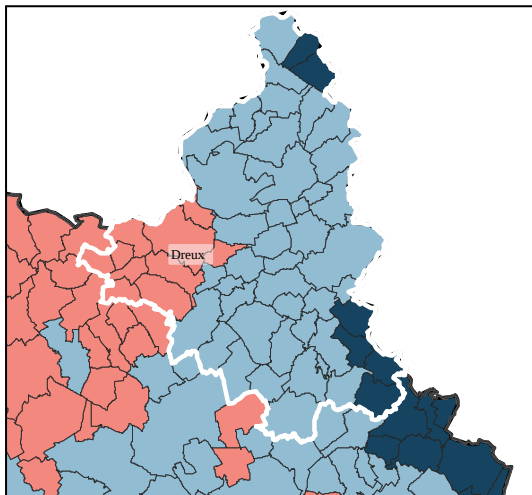
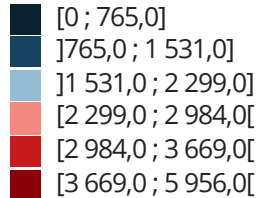
Sources : Finess, données juillet 2025

■ Accessibilité géographique à l'offre à domicile et en établissement pour personnes âgées (en 2019)

Accessibilité potentielle localisée "offre totale"

(Nombre d'ETP à moins de 60 minutes pour 100 000 personnes âgées de 60 ans et plus)

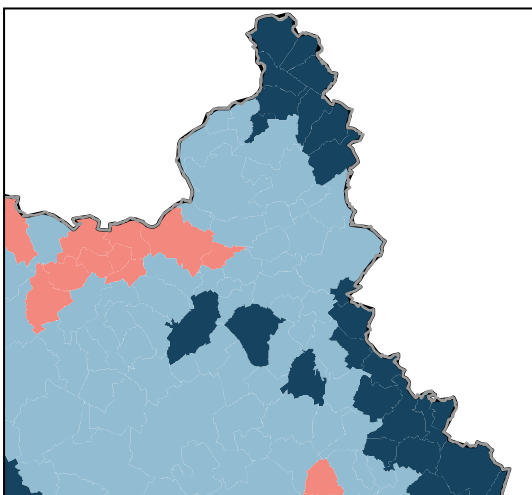
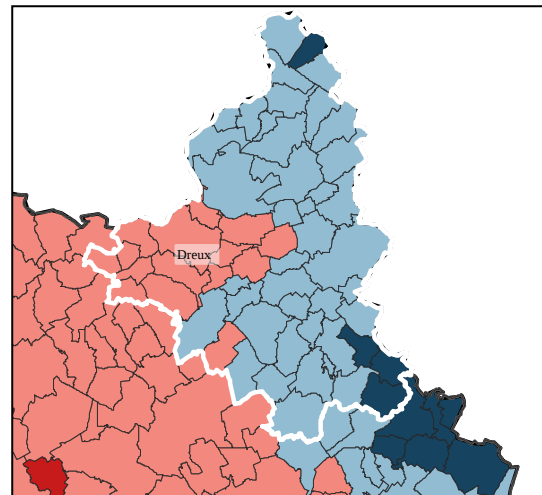
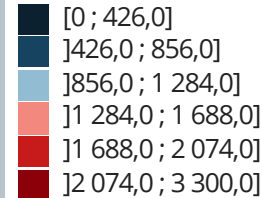
Valeur CPTS : 2 120,9



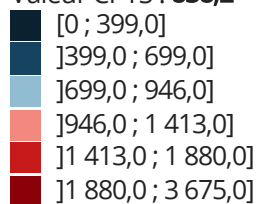
Accessibilité potentielle localisée établissements

(Nombre d'ETP à moins de 60 minutes pour 100 000 personnes âgées de 60 ans et plus)

Valeur CPTS : 1 282,7



Valeur CPTS : 838,2



Accessibilité potentielle localisée domicile

(Nombre d'ETP à moins de 60 minutes pour 100 000 personnes âgées de 60 ans et plus)

Sources : Insee, DADS 2019, DGE, NOVA 2019, ATIH, tableau de bord 2020, CNAMTS, SNDS, DREES, SAE, Finess, EHPA, Badiane.



	NOM DE L'INDICATEUR	VALEUR CPTS	VALEUR Eure-et-Loir	MINI CPTS	GRAPHIQUE SYNTHÉTIQUE	MAXI CPTS
Socio démographie	Part de la population vivant en quartier prioritaire de la politique de la ville	14,0	7,0	0,0		14,0
	Part de la population vivant en zone France ruralités revitalisation	0,0	25,0	0,0		100,0
	Part des foyers fiscaux non imposés	55,4	52,8	45,6		63,9
	Revenus nets imposables moyen annuels par foyers fiscal	30 024	30 344	23 689		35 440
	Part de la population bénéficiaire de la complémentaire santé solidaire gratuite	14,0	10,8	4,7		17,1
	Part des personnes de 75 ans et plus vivant seules à domicile	40,7	42,3	36,1		44,7
	Part des personnes de 80 ans et plus vivant seules à domicile	48,7	49,6	43,8		52,6
	Taux d'accroissement annuel moyen de la population	0,2	0,0	-1,1		0,7
SOURCES : INSEE (RP 2022), DGFIP (2023), POP QPV (INSEE (RP 2022)), SNDS (2023)						
Mortalité	Mortalité générale	988,0	963,8	824,6		1 101,5
	Mortalité prématurée	190,9	195,6	153,4		274,5
	Tous cancers	264,0	256,2	225,9		293,4
	Maladies de l'appareil circulatoire	189,7	209,8	173,8		267,1
	Accidents de la circulation	4,6	4,6	2,4		9,2
	Suicides	10,7	13,8	7,5		22,0
	Pathologies liées à l'alcool	36,2	37,0	26,2		65,3
	Pathologies liées au tabac	126,8	125,7	101,5		159,1
SOURCES : INSERM CÉPIDC 2015-2023, INSEE						
Morbidity (ALD)	Total	2 199,8	2 227,1	2 151,4		2 595,7
	Maladies de l'appareil circulatoire	596,7	615,0	590,7		719,8
	Tous cancers	539,2	549,5	505,0		664,3
	Diabète	414,1	400,4	331,6		461,8
	Maladies de l'appareil respiratoire	38,7	39,6	23,6		53,8
	Affections psychiatriques de longue durée	146,1	163,3	134,3		240,7
SOURCES : CNAMTS, CCMSA, CNRSI (2018-2023), INSEE						
Recours aux services de santé	Part de personnes de 75 ans et plus qui ont eu plus de 10 molécules différentes prescrites	25,4	22,8	17,7		27,0
	Nombre de bénéficiaires ayant eu au moins 3 recours aux urgences	3879	11 291,0	142		4153
	Âge moyen des bénéficiaires ayant eu au moins 3 recours aux urgences	28,7	31,1	25,4		45,9
	Part des bénéficiaires en ALD ayant eu au moins 3 recours aux urgences	18,5	23,2	18,5		42,3
	Part des bénéficiaires ayant un médecin traitant ayant eu au moins 3 recours aux urgences	84,2	78,2	76,1		94,0
	Nombre de bénéficiaires ayant eu au moins 3 hospitalisations	775	8 815,0	156		2955
	Âge moyen des bénéficiaires ayant eu au moins 3 hospitalisations	60,5	62,8	57,8		69,4
	Part des bénéficiaires en ALD ayant eu au moins 3 hospitalisations	83,4	75,4	76,4		89,0
Prévention	Part des bénéficiaires ayant un médecin traitant ayant eu au moins 3 hospitalisations	94,8	95,9	92,3		98,7
	Part des personnes âgées de 65 ans et plus vaccinées contre la grippe saisonnière	50,7	53,8	44,9		60,9
	Accessibilité potentielle localisée des médecins généralistes	2,2	2,4	1,7		4,4
	Accessibilité potentielle localisée des médecins généralistes de moins de 65 ans	2,0	2,1	1,1		4,0
	Accessibilité potentielle localisée des masseurs-kinésithérapeutes	65,7	59,7	36,1		131,0
	Accessibilité potentielle localisée des infirmiers	100,4	80,6	57,6		136,8
	Accessibilité potentielle localisée des sages-femmes	14,0	13,8	2,9		29,8
	Accessibilité potentielle localisée des chirurgiens-dentistes	46,3	38,1	12,7		64,2
Offre de soins	Accessibilité potentielle localisée établissements	1 282,7	1 462,4	926,4		2 637,4
	Accessibilité potentielle localisée domicile	838,2	944,6	608,6		2 627,8
	Accessibilité potentielle localisée totale	2 120,9	2 407,0	1 589,9		5 262,4

SOURCES POUR LES APL DE PROFESSIONNELS : SNIR-AM 2023, 2021, CNAM ; POPULATIONS PAR SEXE ET ÂGE 2021, DISTANCIER METRIC, INSEE ; TRAITEMENTS DREES

SOURCES POUR LES APL D'ÉTABLISSEMENTS : INSEE, DADS 2019, DGE, NOVA 2019, ATIH, TABLEAU DE BORD 2020, CNAMTS, SNDS, DREES, SAE, FINISS, EHPA, BADIANE

Définitions des indicateurs : <https://orscentre.org/definitions-des-indicateurs-diagnostics-cpts/definitions-des-indicateurs-profil-cpts-2025.html>

Composition communale de la CPTS

28001 - Abondant
 28003 - Allainville
 28007 - Anet
 28036 - Berchères-sur-Vesgre
 28045 - Boissy-en-Drouais
 28050 - Boncourt
 28054 - Le Boullay-Mivoye
 28055 - Le Boullay-Thierry
 28056 - Boutigny-Prouais
 28058 - Bréchamps
 28062 - Broué
 28064 - Bû
 28076 - La Chapelle-Forainvilliers
 28082 - Charpont
 28094 - Chaudon
 28096 - La Chaussée-d'Ivry
 28098 - Cherisy
 28113 - Coulombs
 28118 - Croisilles
 28134 - Dreux
 28136 - Écluzelles
 28146 - Faverolles
 28170 - Garancières-en-Drouais
 28171 - Garnay
 28178 - Germainville
 28180 - Gilles
 28185 - Goussainville
 28187 - Guainville
 28193 - Havelu
 28213 - Lormaye
 28216 - Louvilliers-en-Drouais
 28223 - Luray
 28235 - Marchezais
 28239 - Marville-Moutiers-Brûlé
 28247 - Le Mesnil-Simon
 28251 - Mézières-en-Drouais
 28267 - Montreuil
 28275 - Néron
 28279 - Nogent-le-Roi
 28289 - Ormoy
 28292 - Ouerre
 28293 - Oulins
 28299 - Les Pinthières
 28321 - Rouvres
 28332 - Sainte-Gemme-Moronval
 28343 - Saint-Laurent-la-Gâtine
 28347 - Saint-Lubin-de-la-Haye
 28349 - Saint-Lucien
 28352 - Saint-Martin-de-Nigelles
 28355 - Saint-Ouen-Marchefroy
 28371 - Saussay
 28372 - Senantes
 28375 - Serville
 28377 - Sorel-Moussel
 28404 - Vernouillet
 28405 - Vert-en-Drouais
 28415 - Villemieux-sur-Eure
 28417 - Villiers-le-Morhier

Directeur de publication : Mme. C DE BORT (DG ARS Centre-Val de Loire)
 Rédactrice en chef : Mme C. LECLERC (ORS Centre-Val de Loire)
 Comité de rédaction : I. SERRU (ORS Centre-Val de Loire), F. GÉNITEAU (ORS Centre-Val de Loire),
 B. KAMENDJE (ARS Centre-Val de Loire), M. LEMARCHAND (ARS Centre-Val de Loire),
 J. VOSSART (ORS Centre-Val de Loire)
 Conception graphique : J. VOSSART (ORS Centre-Val de Loire), Atelier J.-Ph GERMANAUD (45)
 Remerciements : Dr P. BIDAULT (URPS ML Centre-Val de Loire),
 C. DE FONTGALLAND (URPS ML Centre-Val de Loire), G. VIATOUR (DCGDR Centre-Val de Loire)

ORS Centre-Val de Loire :

Adresse physique : 1 bis rue Porte Madeleine - 45000 ORLEANS

Adresse postale : 14, avenue de l'hôpital - CS 86709 - 45067 ORLEANS Cedex 2

www.orscentre.org